

Litholink 24 小時居家尿液檢測

使用說明書

徠博科提供專門針對腎結石患者的 24 小時 Litholink 居家尿液檢測。醫療人員已要求您完成 Litholink 居家套組檢測。醫療人員正在等候這些檢測結果，以便開始您的腎結石治療計畫。

請確認您已收到所有必要的採集材料。請保存預先貼好標籤的患者檢體運送盒；其將用於歸還您的檢體。



每份檢體 1 個
採集容器



每份檢體 1 支
綠色蓋 50 毫升
試管



每份檢體 1 管液
體尿液保存劑



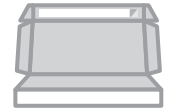
1 個生物危害物
袋，內含吸水紙



1 個採集
輔助工具
(為女性納入)



採集資料表格
和保險資訊



1 個預先貼好
標籤的患者
檢體運送盒



請觀看我們的說明影片。掃描 QR 碼或造訪 litholink.labcorp.com/services/urine-kits-collection，再按一下「24 小時尿液採集說明影片」藍色按鈕。這將為您逐步說明採集指示。

重要提醒

- 如果醫師給您一份 Litholink 檢測的紙本檢測申請表格，則必須將其與您的檢體一同放入歸還貨件中。
- 您必須採集 24 小時的所有尿液。(我們將會接受 22-26 小時的檢體。)
- 在開始採集時，必須將保存劑(液體、取下蓋子的瓶子和蓋子)放入大型橘色壺中。
- 請勿讓糞便污染您的尿液採集檢體。
- 在開始居家套組檢測前 3 天內，請停止服用每天超過 100 毫克的維他命 C (藥片形式、維他命和/或補充劑)。食物和飲料中含有的維生素 C 可以正常攝取。
- 您的檢體具有高度時間敏感性；您必須於當天或下個工作日(週一至週六)寄送檢體。自您採集結束日期起 96 小時(4 天)後收到的任何檢體將予以拒絕。
- 任何時候均不得將尿液放入冰箱。

如需更多資訊、常見問題解答，或欲與我們聯絡，請造訪 litholink.labcorp.com 或寄送電子郵件至 LitholinkInquiry@labcorp.com

採集指示

請勿在此表格上記錄任何資訊，請使用採集資料表格。

採集 1

實用訣竅

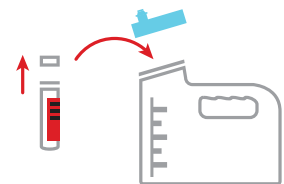
請在您預計完成採集的當天安排 FedEx 收件。請參閱運送說明插頁。



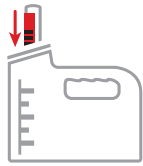
1 早上起床後，請將第一道尿液排入馬桶沖掉。
這是開始時間。



2 在採集資料表格上指明開始時間的欄位記錄此時間。

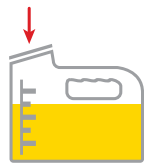


3 打開尿液保存劑試管，將其完全倒入採集容器中。
請小心處理保存劑，並放置於孩童無法觸及之處。



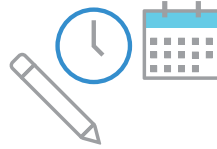
4 將尿液保存劑試管和蓋子放入採集容器。如此可確保每滴保存劑均倒入容器。

重要事項：任何時候均不得將尿液放入冰箱。



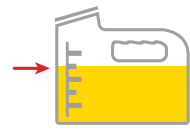
5 在接下來的 24 小時內將所有尿液採集至容器中，包括夜間收集的任何尿液，以及隔天早上的第一道尿液。

這是停止時間。對於可能難以直接排尿至採集容器中的女性，請將採集輔助工具放在馬桶上，然後將尿液倒入採集容器。



6 在採集資料表格上指明停止時間的欄位記錄此時間。

在採集資料表格上指明採集結束日期的欄位記錄您完成採集的日期。



7 將採集容器放在平坦表面上，並使用沿著容器側面的測量工具，來讀取容器內的液體量。

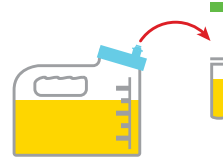
這是總採集量。



8 在採集資料表格上指明總採集量的欄位記錄此總採集量。

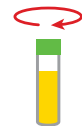


9 蓋緊蓋子並搖晃採集容器。



10 將標示為採集 1 的綠色蓋試管以尿液檢體裝至約 3/4 滿。

如果指示您需進行兩次 24 小時採集，請從第二個採集容器將標示為「採集 2」的第二支綠色蓋試管裝至約 3/4 滿。



11 轉緊頂部以密封。



12 將剩下的尿液倒入馬桶並沖掉。請勿將保存劑瓶或蓋子丟入馬桶。尿壺、防腐劑與蓋子皆可丟棄於一般垃圾中。

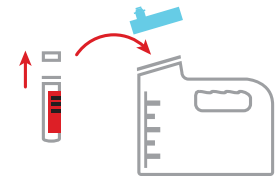


如果指示您需進行兩次 24 小時採集，請繼續遵循採集 2 的說明，否則請跳至運送說明。



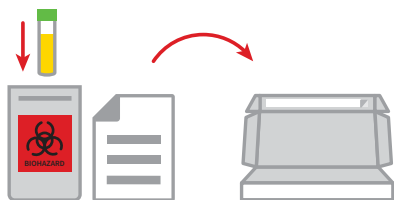
1 第二次採集的開始時間與第一次採集的停止時間相同。

在採集資料表格上記錄第二份檢體的開始時間。



2 從步驟 3 開始重複採集 1 的步驟。

運送



採集完畢後，請將綠色蓋檢體試管放入生物危害物袋，連同資料/保險表格和檢測申請表格（若提供）一併放入歸還箱中。請參閱隨附的運送說明插頁，以透過 FedEx 運送您的檢體。

請勿歸還採集容器。